



# Rapport Annuel 2023





# Sommaire

<b>Le mot du Président</b> .....	3
<b>Le mot du directeur de la communauté</b> .....	5-7
<b>Le mot de Jean Doucet</b> .....	8
<b>Du côté de l'hébergement</b> .....	10
<b>Le Service d'Activités de Jour</b> .....	11
<b>Du côté des Ressources humaines</b> .....	12
<b>Les temps forts 2023</b> .....	13-14
<b>Le mot des finances</b> .....	15-16
<b>Résultat secteur conventionné</b> .....	17
<b>Bilan consolidé 2023</b> .....	18
<b>Secteur non-conventionné</b> .....	19
<b>Budget prévisionnel 2024</b> .....	20
<b>Merci aux partenaires</b> .....	21

# Le mot du Président



Le rapport d'activité de notre association ne se contente pas de lister les événements de l'année écoulée. Il est le fruit d'un travail participatif de nos équipes, reflétant fidèlement ce que notre communauté a vécu en 2023, tout en se projetant déjà vers l'année 2024.

Nos journées à L'Arche en Haute-Savoie ne sont pas un long fleuve tranquille, mais depuis maintenant dix ans, je reste toujours aussi admiratif **de la joie et du bonheur** que nos amis les personnes accueillies, ainsi que l'équipe qui les accompagne, nous renvoient jour après jour.

Comme je l'avais annoncé précédemment, mon mandat de président de L'Arche en Haute-Savoie prendra fin lors de la prochaine Assemblée Générale du 22 juin 2024.

**Soyez rassurés**, je resterai proche de la communauté en tant que bénévole. Jean Doucet, que certains d'entre vous ont déjà rencontré, a pleinement saisi l'ampleur de la tâche qui l'attend. C'est avec une immense confiance que je lui passe le relais et que je le remercie vivement pour son engagement à la présidence de notre Conseil d'Administration.

**Je tiens à vous remercier** pour votre confiance et votre soutien depuis la création de L'Arche en Haute-Savoie en 2014/2015.

Très sincèrement,

**Jean-Claude Secchi**

*Président de L'Arche en Haute-Savoie*



**“ Ce n’est pas moi qui est  
à l’envers,  
c’est le monde qui est  
trop droit ”**



# Le mot du directeur de la Communauté

## Chers amis,

Voici le temps de jeter un regard en arrière vers l'année 2023.

Pour vous la conter, j'ai eu l'idée de m'appuyer sur le travail d'une commission mise en place par notre fédération de L'Arche en France qui a abouti à l'identification de gestes professionnels, qui prennent en compte le sens de nos missions, **la vie jaillie de nos relations, la dignité de chaque personne.**

En effet, ils disent quelque chose de notre volonté (certes parfois difficile à mettre en œuvre, je vous l'accorde...) de recherche d'attention, de qualité, d'œuvre commune ; le tout dans une attitude de **respect et d'humilité.**

Ils disent aussi que L'Arche en Haute-Savoie est certes un établissement médico-social, mais surtout une communauté vivante composée de membres qui se rejoignent dans une **humanité commune**, qu'ils soient accueillis en raison de leur handicap, membres de nos équipes éducatives, ou bénévoles, dans des relations interpersonnelles et non unilatérales.

Ces gestes concernent donc chacun et sont au nombre de 7. Je vous les décline donc en lien avec notre année :

## J'écoute l'autre

Une évidence, me direz-vous ... et pourtant, est-ce si naturel ? Conscient de ce défi, nous inscrivons dans notre quotidien des moments précieux où chacun peut s'exprimer, et surtout être entendu.

2 exemples :

**La « soirée foyer »**, moment sacré du jeudi soir vécue dans chaque foyer, où le « tour de bougie » laisse l'espace à chacun de choisir de s'exprimer, ou non et **le « forum assistants »**, que nous avons initiés cette année, pour faciliter la liberté de parole constructive en équipe.

## J'établis des relations personnelles

Quel autre défi, bien sûr, dans une communauté qui compte 70 personnes !

Alors, nous mettons un point d'honneur à prendre le temps **d'accueillir toutes les personnes qui nous rejoignent**, ou qui sont de passage ; à célébrer les anniversaires ; à rendre possible des moments 2 par 2. Lors de notre fête de fin d'année en juillet, pour dire au revoir et célébrer ceux qui ont fait un bout de chemin avec nous, nous avons repris ces si beaux symboles du « Petit Prince » sur l'apprivoisement et ce qui fait que l'autre est unique pour moi.

## Je compose avec le temps

Le temps qui passe et que je ne maîtrise pas : le Chronos.  
Ou le temps de l'occasion opportune pour vivre les choses : le Kairos.  
Pour ma part, j'ai réussi en 2023 à privilégier le Kairos au Chronos.  
En perspective de la fin du 1er mandat de la communauté, j'ai ressenti le besoin de prendre le temps du recul et de la relecture pour mieux me projeter vers un second mandat (ça, on en reparlera dans le rapport d'activité 2024 !).

**Quelle chance !** L'Arche en France propose tous les 2 ans une session « Marche et Parole » pour les responsables des 39 communautés. Cette semaine en montagne à Briançon m'a conforté dans mon besoin de respiration pour mieux continuer ma mission.  
Résultat : 1 mois de coupure à l'automne pour couper avec les préoccupations du quotidien, **s'aérer l'esprit, se régénérer**. Quel bienfait ressenti au retour ! Je conseille à tout le monde de réussir à vivre de tels moments. Grand merci à la communauté, au conseil d'administration, de m'avoir permis de vivre sereinement cette coupure.

## J'agis avec le ton juste

Ça, c'est un exercice aussi essentiel que complexe !  
Comment, chacun, réussir à s'adresser aux autres, équipes, personnes accueillies, bénévoles, environnement extérieur, **en alliant bienveillance, exigence, clarté, reconnaissance...**  
Je crois fort en l'exemplarité, personnelle et collective.

Pour cet item, je choisis de vous partager la qualité de nos liens et de notre travail commun, entre le Conseil d'administration (soutien du président) et le Conseil communautaire (soutien du responsable de communauté-directeur).

**Que ce beau principe de gouvernance qu'est la co-construction se décline dans toutes les strates de notre communauté !**

## J'en appelle aux talents de chacun

S'il y a une raison d'être de notre communauté, c'est bien d'essayer de **révéler les talents de chacun**. Ou autrement dit de réussir à regarder l'autre d'abord à travers ses talents plutôt que ses limites.

Un moment propice et précieux s'y prête en fin d'année : notre Marché de Noël qui met en valeur les réalisations de chacun.

Cerise sur le gâteau cette année : dans le partenariat avec la commune de Veyrier-du-Lac à l'occasion de la Journée Internationale du Handicap, notre troupe de théâtre a pu présenter au public la pièce travaillée en 2023.

## J'accueille l'inattendu avec naturel

L'inattendu s'est traduit à l'automne par des événements que nous aurions préféré ne pas vivre.

Et oui, les punaises de lit se sont invitées chez nous... quels galère, adaptations, cellule de crise, process, etc...

Traverser des épreuves peut fédérer ... ou diviser. C'est malheureusement ce 2ème cas de figure qui a pris le dessus, générant des tensions dans les équipes.

**Alors, accueillir l'inattendu avec naturel ... pas facile !**

En tout cas, savoir remettre les choses à leur juste place, **réussir à se recentrer sur l'essentiel, reconstruire l'unité**, oui, nous y sommes parvenus, petit à petit, pour passer d'un automne compliqué à une dynamique positive retrouvée.

Grand merci à chacun d'avoir contribué à cela !

### **J'ouvre des espaces de vie**

Le risque d'un quotidien trop contraignant résulte dans le fait de ne pas relever la tête du guidon. Heureusement, de nombreux événements nous ont ouverts l'esprit : Week-end en fraternités dans des lieux ressourçants, week-end régional dans le Drôme avec 200 amis des 7 autres communautés de L'Arche de la région, participation aux Journées Mondiales de la Jeunesse à Lisbonne, visite des équipes de L'Arche Internationale à Annecy, suite à l'AG de L'Arche Internationale où nous sommes passés de membre probatoire à membre permanent !

**Un beau signe de notre ancrage dans cette fédération qui nous est chère, et du chemin parcouru par notre communauté.**

Voilà cette année déclinée, par le geste. **Et j'oserais dire, grâce à vous tous, par le beau geste**, celui qui amène à révéler le meilleur de chacun. Une fois de plus, et plus que jamais, je compte sur vous tous pour tendre vers cet objectif.

**Avec toute ma sympathie, ma reconnaissance, et mon entrain !**

**Thomas Regnard**

*Responsable de la Communauté*



# Le mot de Jean Doucet

## Ces quelques mots pour vous dire MERCI.

Tout d'abord **merci** pour ton appel Véronique à rejoindre L'Arche, cette association que je connaissais peu.

**Merci à vous**, compagnons du CA, pour votre accueil au tout début 2023.

**Merci Jean-Claude** pour notre rendez-vous au café du curé à l'été 2023, me proposant de prendre ton relais, après tout ce que tu as donné à L'Arche. Heureusement je sais que tu resteras encore bien présent.

Après bien des hésitations, compte tenu de mes engagements familiaux et associatifs, serais-je à la hauteur de la tâche et de cette responsabilité ?

Votre confiance à tous, ainsi que vos compétences bien aidantes m'ont finalement permis d'accepter.

C'est grâce aussi à la rencontre d'une **belle communauté**, avec toi Thomas, avec tes équipiers, avec le conseil communautaire, tous emplis de bienveillance, de délicatesse et partage.

Et bien sûr, vous membres de L'Arche, dont le cœur déborde de tendresse, votre présence, vos éclats de rire, votre joie au quotidien, en lien avec vos familles attentionnées, participantes à la vie de la communauté, toutes et tous m'avez aidé à accepter cet engagement.

Notre monde a tant besoin de **FRATERNITE**, et je découvre qu'à L'Arche, ce mot prend tout son sens, sa couleur, sa saveur.

**Encore merci à toutes et à tous, et continuons à vivre ensemble cette belle FRATERNITE !**

**Jean Doucet**

*Président de L'Arche en Haute-Savoie  
à partir de juillet 2024*





“ on est fait pour être différents les uns des autres.”



# Du côté de l'hébergement

Cette année 2023 marque la **consolidation de notre activité** après l'ouverture de la maisonnée Joya en octobre 2022 et l'entrée dans un rythme de croisière pour les quatre maisonnées.

Cette année a également été celle du départ de Claire Boden, responsable de l'hébergement, fin juin, remplacée par Perrine Mergault.

En 2023, nous accueillons **30 personnes** en situation de déficience intellectuelle dans les quatre maisonnées, c'est l'autorisation que nous a donné le conseil départemental de la Haute-Savoie.

Il existe deux maisonnées à Veyrier-du-Lac : Solely et Joya et deux maisonnées à Annecy (jouxant l'ensemble scolaire St Michel) : Sheudanna et Campana. Chaque maisonnée est animée par la présence de 7/8 personnes accueillies et 4/5 assistants.

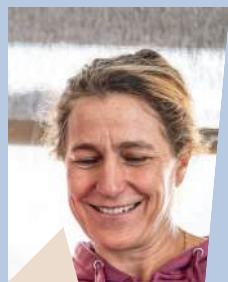
Notre mission consiste en **l'accompagnement médical et socioéducatif** des personnes accueillies et selon leur âge, leur aspiration, leur histoire, chaque accompagnement est unique. Nous essayons d'être au plus près des aspirations de chacun afin de respecter leur **humanité** mais aussi la loi de 2006 qui place la personne en situation de handicap au centre : actrice de sa vie...et dire qu'il en était autrement avant...

Pour cela, nous devons aussi composer avec un grand turn-over de ressources humaines et l'organisation de chaque équipe de foyer constitue des temps de réflexion collégial afin d'offrir aux personnes accueillies l'accompagnement le plus qualitatif à tous les niveaux : **quel challenge !**

Mais c'est notre mission et j'en profite pour remercier les cohabitants salariés sans qui le projet communautaire de L'Arche ne pourrait prendre vie.

**Perrine Mergault**

*Responsable de l'hébergement*



# Le service d'activités de jour

Encore une année riche pour l'Inarpa, marquée par le départ de Fillip Vallois qui en était le responsable depuis sa création. J'ai eu le plaisir de faire un tuilage à ses côtés durant un mois, ce qui m'a permis de me rendre compte de la **diversité des activités** et **l'ampleur des partenariats** mis en place depuis ces quelques années.

Le planning a été bien modifié avec des temps communautaires qui ont maintenant lieu le mercredi matin. Les temps d'inversion sont devenus des après-midis d'inversion le mardi et jeudi, ce qui semble convenir au plus grand nombre et qui permet de maintenir un bon lien entre nos deux sites. Toujours, pour favoriser cette proximité, un groupe de St Michel et un groupe de Veyrier se retrouvent à la piscine les mercredis après-midi.

De nouvelles activités ont vu le jour comme le **bénévolat** à la boulangerie Andy de Veyrier qui permet à Ramy, Armando et Can de tenir la caisse ou réaliser des cookies. Dans cette **dynamique d'ouverture**, nous sommes allés dans des écoles et établissements médico-sociaux pour présenter le jeu Trigolo inventé par Pascale et nos "ambassadeurs écolos". Il s'agit d'un jeu de loi autour du tri des déchets pour sensibiliser les différents publics à l'environnement. Ces interventions ont été des **moments de partage très valorisants** pour nos ambassadeurs.

D'autres rencontres sont prévues en 2024... D'autres activités ont également fait leur apparition comme la poterie, la laine cardée ou la musique du monde.

L'année a également été marquée par la **création d'une pièce de théâtre** portée par Frédérick, artiste qui intervenait à nos côtés ainsi que Maxime de l'équipe de l'Inarpa. La troupe était composée de toutes les personnes accueillies au foyer de Sheudanna ainsi que trois personnes du foyer de Campana. Durant plusieurs mois, nos comédiens ont travaillé la danse, l'expression corporelle et les émotions pour donner une belle représentation début décembre à la Veyrière, le jour de la tenue de notre marché de Noël qui a encore une fois remporté un beau succès.

En 2023, l'Inarpa a malheureusement été aussi impacté par la présence de punaises de lit dans nos foyers. Nous avons dû complètement réinventer nos activités pour limiter le risque de propagation. Les échanges entre nos sites et sorties ont été interrompus durant quelques mois. Cette période a été très difficile à vivre, tant pour les personnes accueillies que les équipes, mais tout le monde a su s'adapter et rebondir pour finalement transformer ces contraintes en **beaux moments**.

**Manon Brousse**  
Responsable Service  
d'Activités de Jour



# Du côté des Ressources Humaines

Personnes  
Accueillies Internes

17 Hommes  
13 Femmes



Personnes  
Accueillies Externes

5 Hommes  
3 Femmes

Âges moyen des  
personnes accueillies

40 ans

12

Stagiaires accueillis dans  
notre communauté

6

Intégrations de  
nouveaux salariés



38

Salariés ayant travaillé à  
L'Arche



20

Bénévoles engagés  
régulièrement

12

Volontaires ayant vécu  
dans nos foyers

Stéphane Briot

Responsable des Ressources Humaines

# Les temps forts

## 2023



**14 - 15 janvier**

Week-end des  
Assistants



**27 - 31 mars**

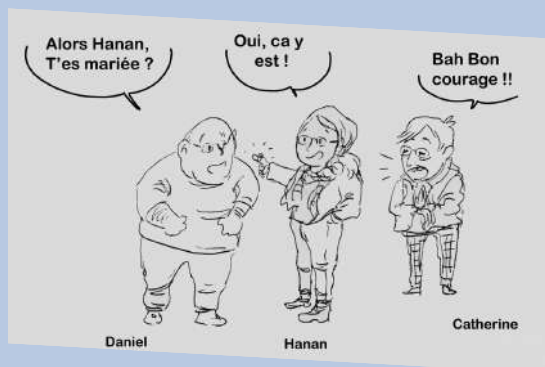
Semaine de Jachère

**28 février**

DuoDay à la mairie de  
Veyrier-du-Lac



**La pépète  
de Maxime !**



**Mars**

Démontage de l'Algeco de  
St Bernadette

**Mai**

La communauté fête  
ses 4 ans



**27 - 28 mai**

Week-end régional



**Mai**

Lancement des  
gazettes Famileo

**Juin - Juillet**

Arrivée de Manon et  
Perrine



# Les temps forts

## 2023



**Juin**

Semaine de Jachère

**La pépite  
de Maxime !**

Cette année pour  
les 5 ans de l'Arche,  
on va à l'étranger !!



Joris

Emmanuelle

Bah oui on  
va en  
Bretagne!



**Juillet**

Voyage à Paris

**1 au 6 août**

Voyage à Lisbonne  
pour Journées  
Mondiales de la  
Jeunesse



**Septembre**

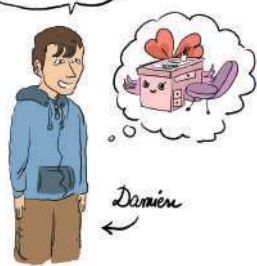
Participation à  
L'Ancilevienne

**Octobre**

Journée  
S'handistinction pour  
sensibiliser les plus  
jeunes au handicap



La sœur du bureau,  
c'est la burette!



→ Damien

**La Pépite  
de Maxime**

**2 décembre**

Marché de  
Noël



**2 décembre**

Représentation de la  
troupe de théâtre

# Le mot des finances

## Secteur conventionné

L'année 2023 a représenté pour L'Arche en Haute-Savoie **une 1ère année stable** dans l'exploitation. Malgré les surcoûts dus à un évènement extraordinaire (sinistre punaises de lits) le **budget a été respecté**.

### Les produits se répartissent en 3 groupes :

Les **subventions** versées par le Conseil Départemental 74 : 83% des recettes  
→ Les **participations** des personnes accueillies et des allocations logements: 11%  
des recettes

Les **recettes en atténuation** : 6% correspondant essentiellement à la reprise de la provision faite en 2022 pour la désinstallation du foyer modulaire, à l'aide à l'emploi et à la formation, aux participations au logement et à la nourriture des volontaires et des salariés, aux stages d'accueil temporaire.

### Les charges sont regroupées aussi en 3 ensembles :

Les **dépenses d'exploitation courante** pour 12% des charges. Ces charges ont été bien maîtrisées malgré l'inflation sur l'énergie et l'alimentation.

Les **charges de structure** représentent 31%. Ces frais ont été supérieurs au budget mais il convient d'isoler la charge de démantèlement du foyer modulaire fermé fin 2022. Cette charge de 42 000 € avait été provisionnée. Les loyers, les amortissements et les assurances sont les principaux postes.

Les **charges de personnel** pour 57%. Ces dépenses ont été aussi supérieures au budget. **L'effectif est de 28.1 ETP** (y compris apprentis). La gestion des ressources humaines est un enjeu d'actualité. Nous devons avoir la capacité d'attirer des professionnels compétents dans un contexte de recrutement tendu tant pour les volontaires que pour les salariés

Remarque : Les coûts exceptionnels liés à l'éradication des punaises de lit correspondent aux frais de petits équipements pour 2 000 €, à des frais de personnel pour 15 000 € et à des frais d'entretien des sites pour 36 000 €. Soit 53 000 € liés à ce sinistre.

Le résultat représente un **déficit de 193 712 €** mais nous avons un déficit budgété de 220 111 € à la suite du trop-perçu de 2022 qui est réparti sur les 2 années 2023 et 2024.

**Il faut retenir une bonne maîtrise des coûts pour 26 398 €.** 



## Secteur associatif

### Les charges ont augmenté plus que les produits.

Les dons ont financé des achats d'équipements pour les foyers ou les ateliers, des activités thérapeutiques et sorties extérieures ainsi les prestations de communication permettant le lien avec les familles et le rayonnement de L'Arche en Haute-Savoie.

Le bilan montre la part importante de 73% de l'actif immobilisé.

Le résultat de l'exercice vient impacter les fonds propres de L'Arche en Haute-Savoie mais le résultat 2022 était exceptionnel comme nous l'avons indiqué à l'Assemblée Générale de 2023.

## Budget prévisionnel pour 2024



### Les charges augmentent plus que les produits.

Le budget de L'Arche en Haute-Savoie a atteint une stabilité en 2023. Il est prévu que la part des **charges de personnel augmente de 9%** en 2024.

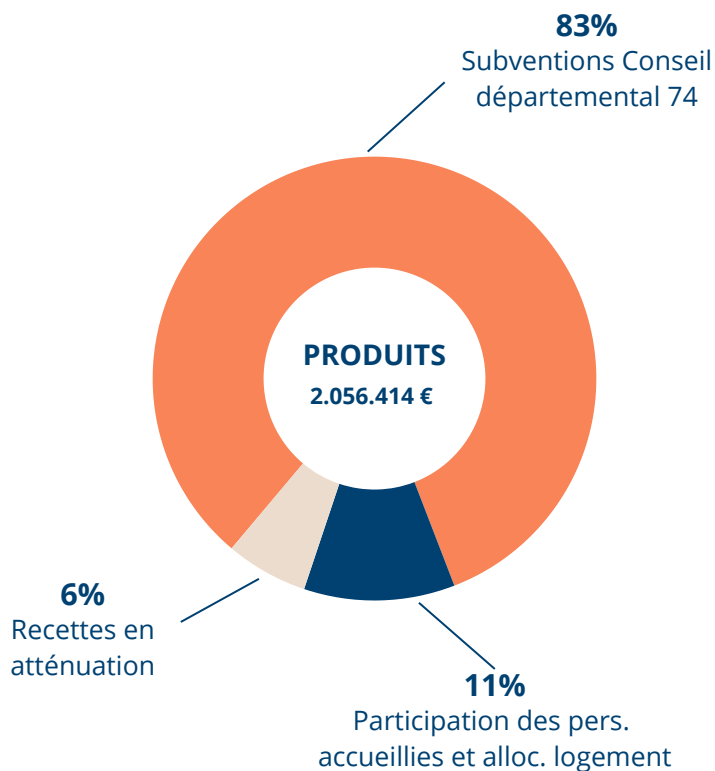
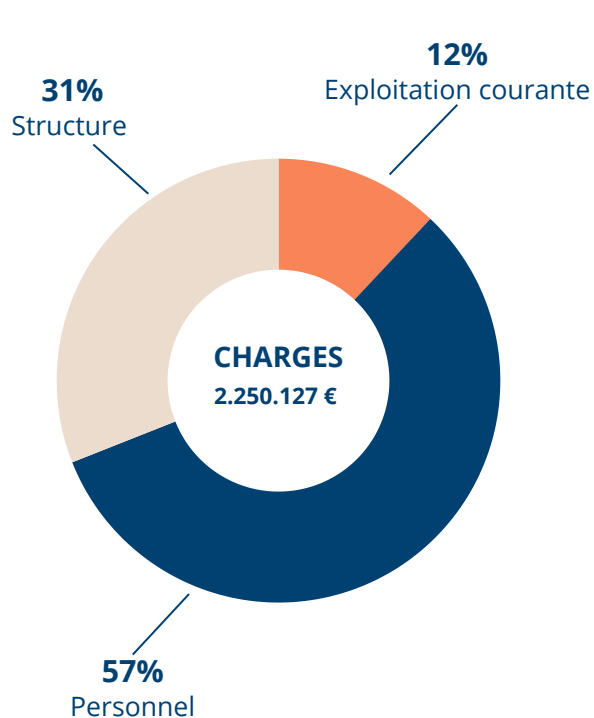
Ainsi, nous tenons à remercier infiniment le Conseil Départemental et tous les donateurs pour leur générosité ainsi que toute l'équipe de salariés et volontaires pour l'attention mise dans la gestion au quotidien pour le bon fonctionnement de L'Arche en Haute-Savoie.

*NB : Ces chiffres sont soumis à la validation de J-Luc BOISSERIN expert-comptable et de Delphine DESCAMPS, commissaire aux comptes.*



# Résultat secteur conventionné

pour la période du 1er janvier au 31 décembre 2023



## CHARGES

Exploitation courante	262 520 €
Personnel	1 292 918 €
Structure	694 689 €
<b>TOTAL</b>	<b>2 250 127 €</b>

## PRODUITS

Recettes en atténuation	119 031 €
Part. pers. accueillies et alloc. Logt	213 171 €
Subv. Conseil Dép. 74	1 706 212 €
<b>TOTAL</b>	<b>2 056 414 €</b>

**RÉSULTAT CONVENTIONNÉ**

**-193 713€**

# Bilan consolidé pour l'année 2023

## ACTIFS (Biens)

<i>Actifs immobiliés</i>	
<b>Immobilisation informatique</b>	1 390 €
<b>Immobilisation corporelle</b>	
Terrains	313 652 €
Constructions	1 577 623 €
Installations techniques : mat. électroménagers	25 165 €
Autres immobilisations : agencement, véhicules, mat. informatique, mobilier	1 162 229 €
<b>Immobilisation financière</b>	251 €
<b>TOTAL</b>	<b>3 080 310 €</b>
<i>Actifs circulants</i>	
Créances dues : clients ou Fondation des amis de L'Arche	364 244 €
Instruments de trésorerie	200 000 €
Disponibilités	529 310 €
Charges constatées d'avance	18 425 €
<b>TOTAL</b>	<b>1 111 79 €</b>
<b>TOTAL GÉNÉRAL</b>	<b>4 192 289 €</b>

## PASSIF (Financements)

<i>Fonds propres</i>	
Fonds propres	56 069 €
Réserves pour projet de l'entité	1 346 872 €
Réserves des activités sociales et méd sociales	72 042 €
Report à nouveau activ soc et méd-sociales	396 860 €
Subv. d'investissements	127 766 €
<b>TOTAL</b>	<b>1 999 609 €</b>
<i>Fonds reportés ou dédiés</i>	
Fonds dédiés	33 965 €
Provisions pour charges	11 200 €
<b>Dettes</b>	
Emprunts bancaires	1 888 329 €
Dettes fournisseurs	131 097 €
Dettes sociales URSSAF, AXA, Retraite	128 065 €
Autres dettes	24 €
<b>TOTAL</b>	<b>2 192 680 €</b>
<b>TOTAL GÉNÉRAL</b>	<b>4 192 289 €</b>

# Résultat secteur non - conventionné

pour la période du 1er janvier au 31 décembre 2023

## CHARGES

Achats divers	3 701 €
Sorties extérieures et activités thérapeutiques	5 899 €
Honoraires dont H. Wormser	13 839 €
Relations publiques - Communication	24 802 €
Voyages et déplacements / Frais postaux et bancaires	957 €
Variation provisions / congés payés	-2 002 €
Variation Charges sociales / congés payés	-841 €
Intérêt des emprunts	11 555 €
Dot. aux amortissements et provision	16 705 €
Impot sur placements	1 835 €
Dotation aux fonds dédiés	33 965 €
<b>TOTAL CHARGES</b>	<b>110 415 €</b>

## PRODUITS

Recettes activités	938 €
Subventions d'exploitation	1 908 €
DONS	56 528 €
Contributions financières autres organismes	10 000 €
Cotisations	710 €
Produits financiers	10 452 €
Produits sur ex. antérieurs	714 €
Reprises sur fonds dédiés	18 700 €
<b>TOTAL PRODUITS</b>	<b>99 950 €</b>

RÉSULTAT GLOBAL POUR L'ANNÉE 2023



Secteur associatif	-10 465 €
Secteur conventionné	-193 712 €
<b>RESULTAT GLOBAL</b>	<b>-204 178 €</b>

# Budget prévisionnel pour l'année 2024

## CHARGES

	Budget 2023	Budget 2024	% en augmentation 2023 / 2024
Charges exploitation courante	277 421 €	282 970 €	2%
Personnel	1 285 612 €	1 399 619 €	9%
Structure	673 300 €	684 246 €	2%
<b>TOTAL CHARGES</b>	<b>2 326 333 €</b>	<b>2 366 835 €</b>	<b>6%</b>

## PRODUITS

	Budget 2023	Budget 2024	% en augmentation 2023 / 2024
Recettes en atténuation	43 027 €	53 091 €	23%
Aides sociales			
Subv. CD en accueil temporaire	54 125 €	55 748 €	3%
Subv. CD en accueil permanent	1 919 070 €	2 031 877 €	6%
<b>TOTAL PRODUITS</b>	<b>2 116 222 €</b>	<b>2 140 716 €</b>	<b>6%</b>

<b>RÉSULTAT CONVENTIONNÉ</b>	<b>-210 111 €</b>	<b>-226 119 €</b>	<b>3%</b>
------------------------------	-------------------	-------------------	-----------

# Un grand merci à nos principaux partenaires



**ANNECY**



GRUPE  
**FOURNIER**  
UNITED TALENTS



Famille  
Socco -  
Grivet



**RUN4YOU**



— Haute-Savoie —



## **L'Arche en Haute-Savoie**

12 rue de la Voûte  
74290 Veyrier-du-Lac

[accueil@arche-hautesavoie.org](mailto:accueil@arche-hautesavoie.org)

04 50 65 06 95

<https://haute-savoie.arche-france.org/>

Retrouvez-nous  
sur Instagram et Facebook  
[@arche\\_hautesavoie](#)



François Becker

L'Arche en Haute-Savoie remercie  
chaleureusement François Becker  
pour ses photos